

Informe Colisiones Viales

1º de Enero – 31 de Diciembre 2018

G.I.E.CO.V

2018



GRUPO INTERDISCIPLINARIO DEL ESTUDIO DE LAS COLISIONES VIALES G.I.E.CO.V

INTEGRANTES:

Paula Arrechea (Cs.de la Salud)

Luciana Prieto (Cs.de la Salud)

Federico Barragán (Geografía)

Matías Shultz (Cs.de la Salud)

Gabriel Barceló (Cs.de la Salud)

Pedro Silberman (Cs.de la Salud)

Federico Paganetto (Ciencias e Ingeniería de
la Computación)

Naiara Paredes (Cs.de la Salud)

G.I.E.CO.V.



Grupo Interdisciplinario para el Estudio de las Colisiones Viales. G.I.E.CO.V

psilberman@uns.edu.ar

Universidad Nacional del Sur

Bahía Blanca – Buenos Aires – Argentina

CONTENIDOS

CAPÍTULO I

I. Definiciones	2
II. Glosario	3

CAPÍTULO II: Colisiones viales

I. Total de colisiones viales	
II. Colisiones viales según vehículo involucrado	
III. Colisiones viales según día de la semana	
IV. Colisiones viales según franja horaria	
V. Colisiones viales según momento del día	
VI. Colisiones viales según mes	
VII. Colisiones viales según ubicación geográfica	
VIII. Colisiones viales y accesos a la ciudad	
IX. Intersecciones con mayor frecuencia de colisiones viales totales	
X. Densidad de colisiones viales y relación con esquinas semaforizadas	

CAPÍTULO III: Personas involucradas en colisiones viales

I. Tasa de mortalidad según población	
II. Mortalidad según grupo móvil	
III. Mortalidad según grupo etario	
IV. Mortalidad según sexo	
V. geolocalización de las víctimas fatales	
VI. Índices de impacto	
VII. Total de víctimas hospitalizadas	
VIII. Total de víctimas hospitalizadas por móvil involucrado	
IX. Víctimas hospitalizadas según franja etaria	
X. Víctimas hospitalizadas según franja etaria y móvil involucrado	
XI. Víctimas hospitalizadas según sexo	
XII. Víctimas hospitalizadas según sexo y móvil involucrado	
XIII. Proporción de víctimas hospitalizadas que requieren internación	
XIV. Domicilio de las víctimas hospitalizadas	

CAPÍTULO I

I. DEFINICIONES

Colisión de tránsito. Evento inesperado, no intencionado y abrupto, que ocurre en la vía pública con la participación de, por lo menos, un vehículo en movimiento, cuyo control está a cargo de un conductor que posibilita su desplazamiento dentro de los límites impuestos por la infraestructura, las reglamentaciones y la presencia de otros en la calle.

Vehículo interviniente. Es aquel vehículo o sujeto (peatón) que participó en una colisión de tránsito.

Peatón. Es cualquier persona que al momento del accidente no estaba ocupando o conduciendo un vehículo de motor, tren, tranvía, vehículo de tracción animal u otro vehículo, o una bicicleta o un animal.

Víctima: Toda persona que resulte muerta (**víctima fatal**) o herida (**víctima no fatal**) como consecuencia de un accidente de circulación.

Colisión vial con víctimas: Aquél en que una o varias personas resultan muertas (**accidente fatal**) o heridas (**accidente no fatal**).

Herido: Toda persona que no ha resultado muerta en una colisión vial, pero ha sufrido una o varias heridas graves o leves.

Herido grave: Toda persona herida en una colisión vial y cuyo estado precisa una hospitalización superior a veinticuatro horas.

Herido leve: Toda persona herida en una colisión vial a la que no pueda aplicarse la definición de herido grave (no se interna o la internación es menor a 24 horas).

Muerto: Toda persona que, como consecuencia de la colisión vial, fallezca en el acto o dentro de los treinta días siguientes.

Hospitalizados: Se consideran los hospitalizados a aquellas personas derivadas luego de la colisión vial al Hospital Municipal Leónidas Lucero.

Internados: Aquellas personas que son internadas en el Hospital Municipal Leónidas Lucero.

Tasa de mortalidad. Número de defunciones por colisión de tránsito acaecidas en la población de una zona geográfica para un año dado dividido la población total de la zona geográfica dada en mitad del mismo año * 100.000.

Índice de severidad. Indicador que relaciona la cantidad de fallecidos con el total de siniestros con víctimas no fatales. Se calcula como la cantidad de muertos cada 100 colisiones viales con víctimas no fatales.

Índice de severidad. Cantidad de hospitalizados sobre el total de siniestros por 100

Índice de gravedad. Cantidad de internados sobre el total de siniestros por 100

Índice de complicaciones. Cantidad de internados sobre el total de hospitalizados por 100

II. GLOSARIO

HMALL: Hospital Municipal de Agudos “Leónidas Lucero”.

Rx: Radiografía

ECO: Ecografía

TAC: Tomografía Axial Computarizada

RM: Resonancia Magnética

DC: Defensa Civil

CV: Colisiones viales

III. RESUMEN DE LOS PRINCIPALES HALLAZGOS

Período 1 de enero al 31 diciembre de 2018

a. Siniestros en Bahía Blanca

- Durante el período Enero – Diciembre del año 2015 ocurrieron 2949 colisiones viales, en el período Enero – diciembre 2016 ascendieron a 3053 (+3,4%). Durante el 2017 las colisiones descendieron de manera importante a 2803 (-8,18 %) y en el 2018 vuelve a descender a 2678 (-4,45%). **Logrando un descenso bi anual de 12,63 %**
- El principal móvil involucrado en las colisiones viales fue el auto **52,39 %**, seguido de las motocicletas **32,75% (en el 2017 fueron el 37,67, similar al 2016)**. Lo que significa un **descenso en el 2018 de -3,16 % para autos y casi 5% en motos.**
- En el 2018 la distribución es de las colisiones viales según día de la semana es bastante homogénea, predominando los días lunes (15,72 %). **Nunca había predominado éste día de la semana anteriormente.**
- En el 2016 y 2017, la franja horaria en la que se producen mayor número de colisiones viales se encontró comprendida entre las 18 y las 19 horas. El segundo pico, también en ambos años, se produjo entre las 12 y las 14 horas, mientras que el tercero, se encuentra comprendido entre las 7:00 y las 9:00 horas. **Durante se 2018 se nota un descenso en los picos de 7 a 8 de la mañana y de 12 a 14 del mediodía, comparando con los tres años anteriores**
- En el 2015 la distribución según el momento del día de la colisión vial fue 42,9 % Nocturno, en el 2016 fue 35,67 %, 2017 fue del 33,04 y durante el 2018 **del 38,48 %.** **Esto significa un aumento gradual en los últimos tres años de los siniestros nocturnos.**
- Los meses con más siniestros variaron. En el 2015 y el 2016 fue diciembre con el 9,8 y 10,1 % respectivamente. Durante el 2017 fue agosto con el 9,6 % y finalmente, durante el **2018 el mes con más siniestros fue abril con casi el 10 %.**

b. Geolocalización

- Colisiones viales e intersecciones:

- La frecuencia de las colisiones en la esquina más peligrosa del 2018 fue 1810 y Thompson con 8 colisiones seguida de Guayaquil y Av Dasso y nuevamente Alem y Córdoba que venía descendiendo los últimos dos años vuelve a tener una alta frecuencia de colisiones. Se mantiene Colon y Vieytes, 17 de mayo y Castelli

c. Decesos

- Hubo un total de 25 fallecidos, uno más que en el 2017 y mayor proporción de hombres
- La franja etaria de 15 a 34 años representó un 70 % de los fallecidos, mayor que el 62 % del 2017
- Las motos representaron un 36 %, siendo el vehículo con mayor mortalidad, superando por primera vez al auto.

d. Hospitalizaciones

- Durante el período 1 de enero – 31 diciembre del 2015 se hospitalizaron por motivo de colisión vial 1037 personas. Durante el mismo período del 2016, 1072 personas, durante el 2017, 1049 y finalmente, durante el 2018 la cantidad de hospitalizados fue de 1177, lo que significa un incremento de casi un 11 % interanual.
- De los 1177 hospitalizados del 2018 se internaron 370 personas, un 31,5 %, comparado con el 26,1 % del 2017, el 20,7 del 2016 y el 11 % del 2015.
- En el 2018, el móvil más frecuentemente involucrado entre personas hospitalizadas fueron las motocicletas, representando el 65,62 % (n=729), un 10% mas que en el 2017
- De los hospitalizados que requirieron internación, durante el 2018, los siniestros en moto se internaron un 43,2 %, durante el 2017 fue un 25,6%, durante el 2016 un 13,05 % y durante el 2015 un 10,7 %
- El índice de gravedad aumento un 30 % (de 9,7 a 13,8) y el de severidad un 14,8 % (de 37,4 a 43,9)
- Los jóvenes fueron los más afectados por las colisiones viales. La franja etaria más vulnerable fue la comprendida entre los 15 y los 34. En el 2017, este grupo etario se encuentra involucrado en el 59,4 % de las colisiones viales, y durante el 2018 fue del 62,26 %.
- Del total de colisiones el 55,3 % fueron hombres, cifra que se modificó comparada con el 2017 (71 % de hombres)

G.I.E.CO.V.

- Entre las personas hospitalizadas por colisiones viales, el 65% fueron hombres, proporción que se mantiene.

CAPÍTULO II: Colisiones viales

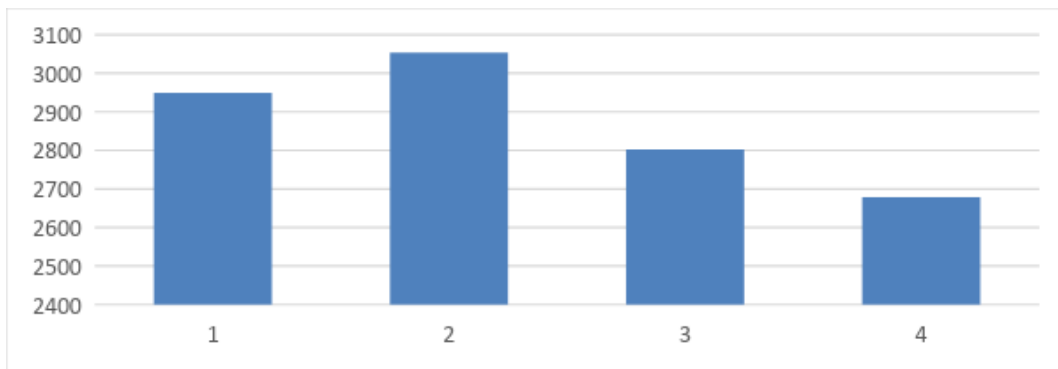
I.Total, de colisiones viales

Durante el período Enero - diciembre del año **2015** se produjeron 2949 colisiones viales.

Durante el período Enero - diciembre del año **2016** se produjeron 3053 colisiones viales.

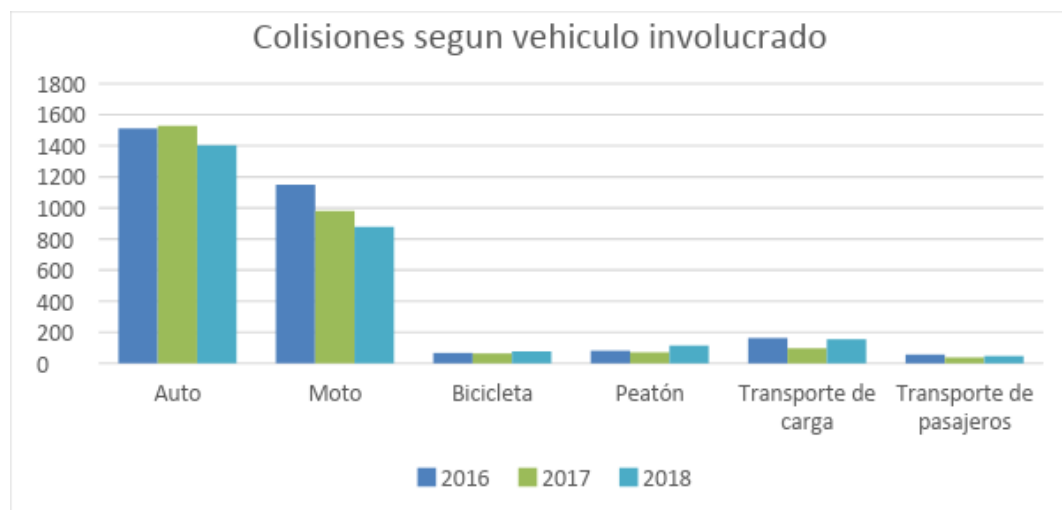
Durante el período Enero - diciembre del año **2017** se produjeron 2803 colisiones viales

Durante el período Enero - diciembre del año **2018** se produjeron 2679 colisiones viales.



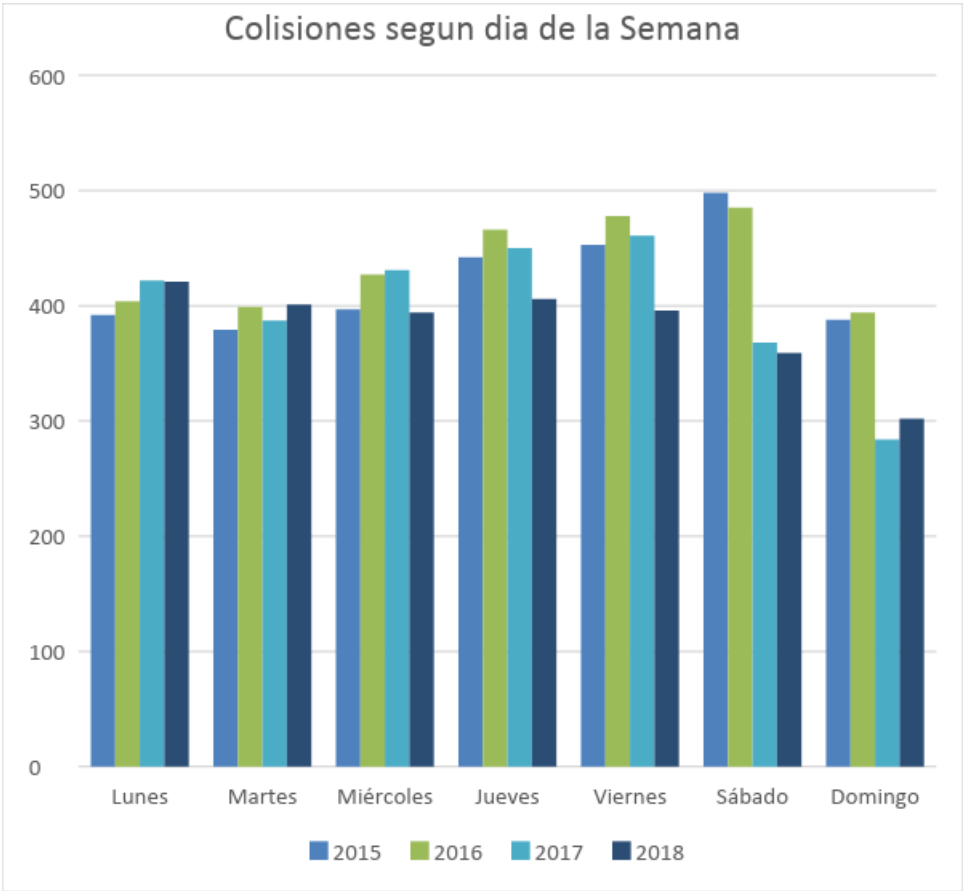
II. Colisiones viales según vehículo involucrado

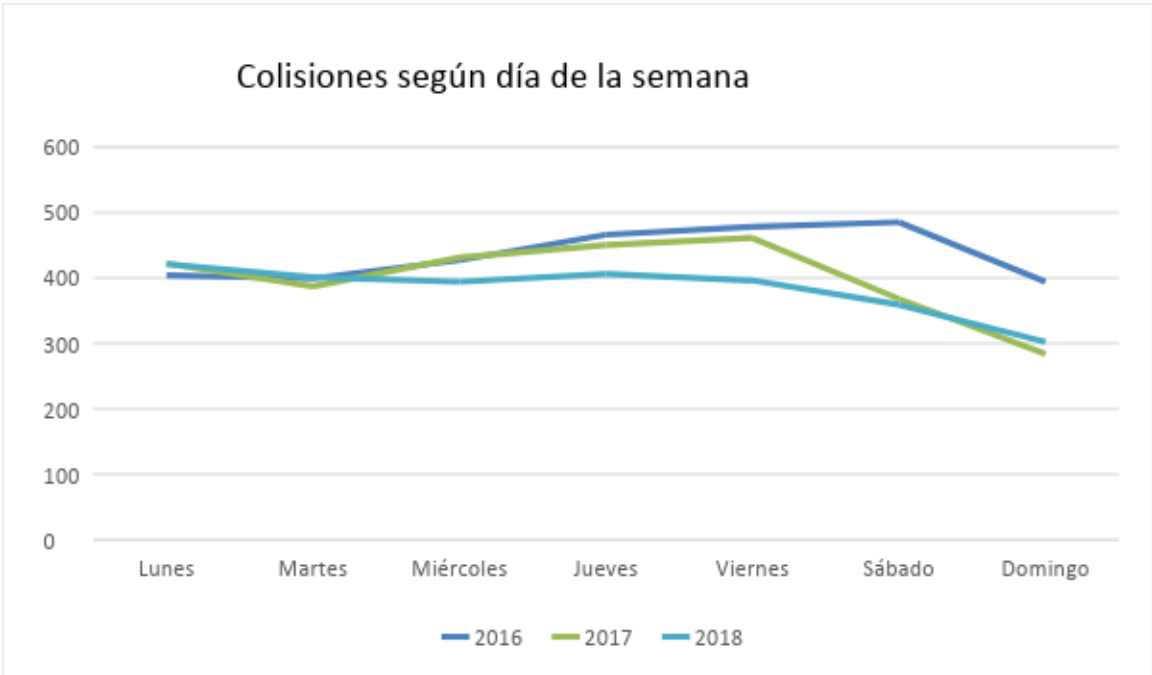
Vehículo Involucrado	2016		2017		2018	
	Nº DE CV	%	Nº DE CV	%	Nº DE CV	%
Auto	1511	49,48%	1530	54,58%	1404	52,39
Moto	1149	37,63%	980	34,96%	877	32,75
Bicicleta	67	2,20%	64	2,28%	78	2,90
Peatón	82	2,67%	71	2,53%	115	4,28
Transporte de carga	163	5,34%	97	3,46%	155	5,79
Transporte de pasajeros	57	1,85%	38	1,36%	47	1,76
Tracción a sangre		0,00%	2	0,07%	3	0,13
Animal	11	0,34%	3	0,11%	0	0,00
Objeto fijo	9	0,30%	14	0,50%	0	0,00
No especificado	3	0,09%	2	0,07%	0	0,00
Tren	3	0,09%	2	0,07%	0	0,00
TOTAL	3053	100,00%	2803	100,00%	2679	100,00



III. Colisiones viales según día de la semana

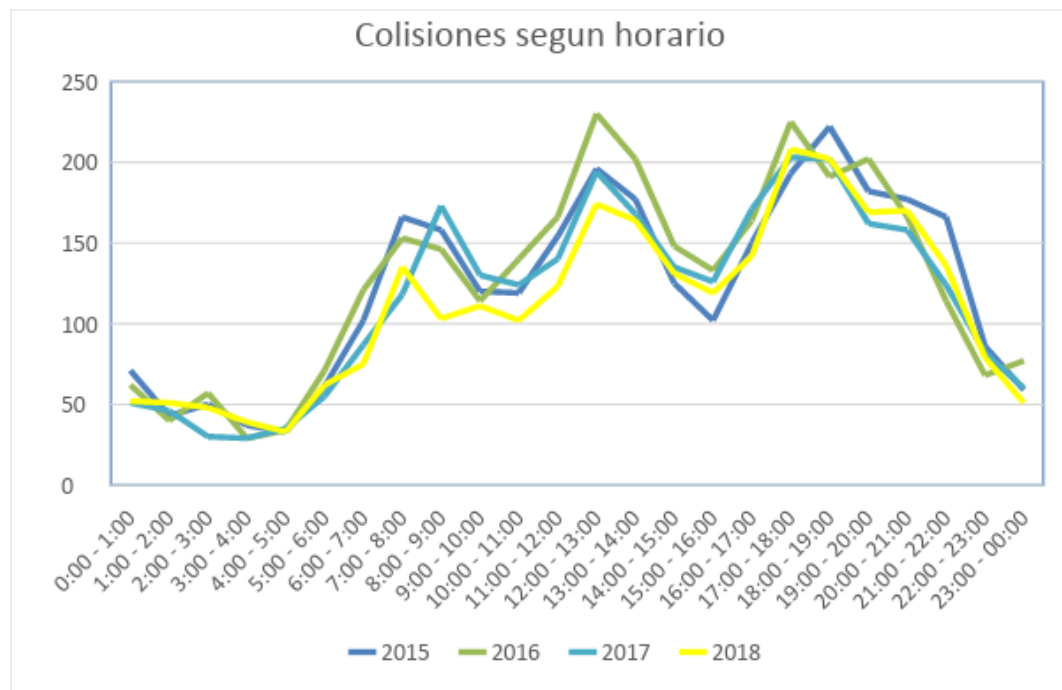
DÍA DE LA SEMANA	2015		2016		2017		2018	
	Nº DE CV	%	Nº DE CV	%	Nº DE CV	%	Nº DE CV	%
Lunes	392	13,29%	404	13,23%	422	15,06%	421	15,72%
Martes	379	12,85%	399	13,07%	387	13,81%	401	14,97%
Miércoles	397	13,46%	427	13,99%	431	15,38%	394	14,71%
Jueves	442	14,99%	466	15,26%	450	16,05%	406	15,16%
Viernes	453	15,36%	478	15,66%	461	16,45%	396	14,79%
Sábado	498	16,89%	485	15,89%	368	13,13%	359	13,41%
Domingo	388	13,16%	394	12,91%	284	10,13%	302	11,28%
TOTAL	2949	100 %	3053	100%	2803	100%	2679	100 %





IV. Colisiones viales según franja horaria

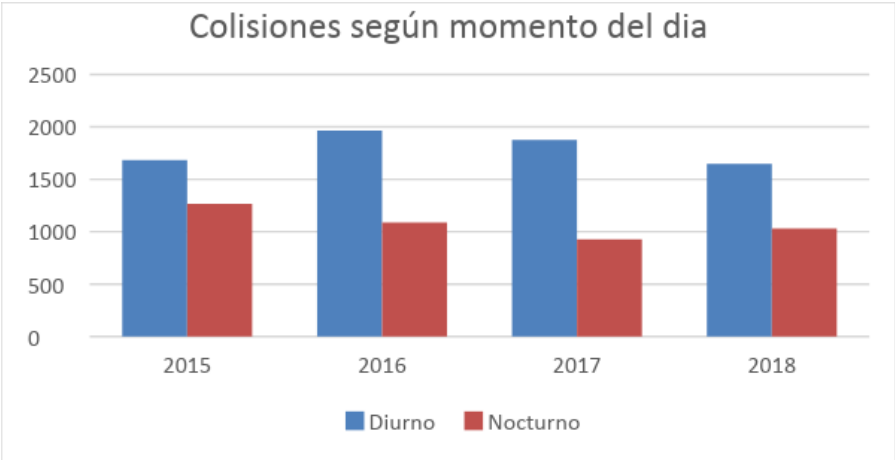
HORA	2015		2016		2017		2018	
	N° DE CV	%	N° DE CV	%	N° DE CV	%	N° CV	%
0:00 - 1:00	71	2	62	2,03%	51	1,82%	52	1,94%
1:00 - 2:00	43	1	40	1,31%	46	1,64%	51	1,90%
2:00 - 3:00	50	2	57	1,87%	30	1,07%	48	1,79%
3:00 - 4:00	37	1	29	0,95%	29	1,03%	39	1,46%
4:00 - 5:00	33	1	34	1,11%	35	1,25%	33	1,23%
5:00 - 6:00	61	2	71	2,33%	55	1,96%	62	2,32%
6:00 - 7:00	102	3	121	3,96%	87	3,10%	75	2,80%
7:00 - 8:00	166	6	153	5,01%	118	4,21%	135	5,04%
8:00 - 9:00	158	5	146	4,78%	173	6,17%	103	3,85%
9:00 - 10:00	120	4	114	3,73%	130	4,64%	111	4,14%
10:00 - 11:00	119	4	140	4,59%	124	4,42%	102	3,81%
11:00 - 12:00	154	13	166	5,44%	140	4,99%	123	4,59%
12:00 - 13:00	196	7	230	7,53%	194	6,92%	174	6,50%
13:00 - 14:00	177	6	202	6,62%	168	5,99%	164	6,12%
14:00 - 15:00	125	4	148	4,85%	135	4,82%	131	4,89%
15:00 - 16:00	102	3	133	4,36%	126	4,50%	119	4,44%
16:00 - 17:00	150	5	164	5,37%	171	6,10%	142	5,30%
17:00 - 18:00	193	7	225	7,37%	203	7,24%	208	7,77%
18:00 - 19:00	222	8	191	6,26%	202	7,21%	202	7,54%
19:00 - 20:00	182	6	202	6,62%	162	5,78%	169	6,31%
20:00 - 21:00	177	6	166	5,44%	158	5,64%	170	6,31%
21:00 - 22:00	166	6	114	3,73%	124	4,42%	136	5,08%
22:00 - 23:00	86	3	68	2,23%	82	2,93%	79	2,95%
23:00 - 00:00	59	2	77	2,52%	60	2,14%	51	1,90%
TOTAL	2949	100	3053	100%	2803	100,00%	2679	100,00%



Colisiones viales según momento del día¹

Año	Diurno	Nocturno	Total	% Colisiones Nocturnas
2015	1684	1265	2949	42,90%
2016	1964	1089	3053	35,67%
2017	1877	926	2803	33,04%
2018	1648	1031	2679	38,48%

¹ Diurno considerado de 7 a 19 horas. Nocturno de 19 a 7 horas



V.Colisiones viales según mes

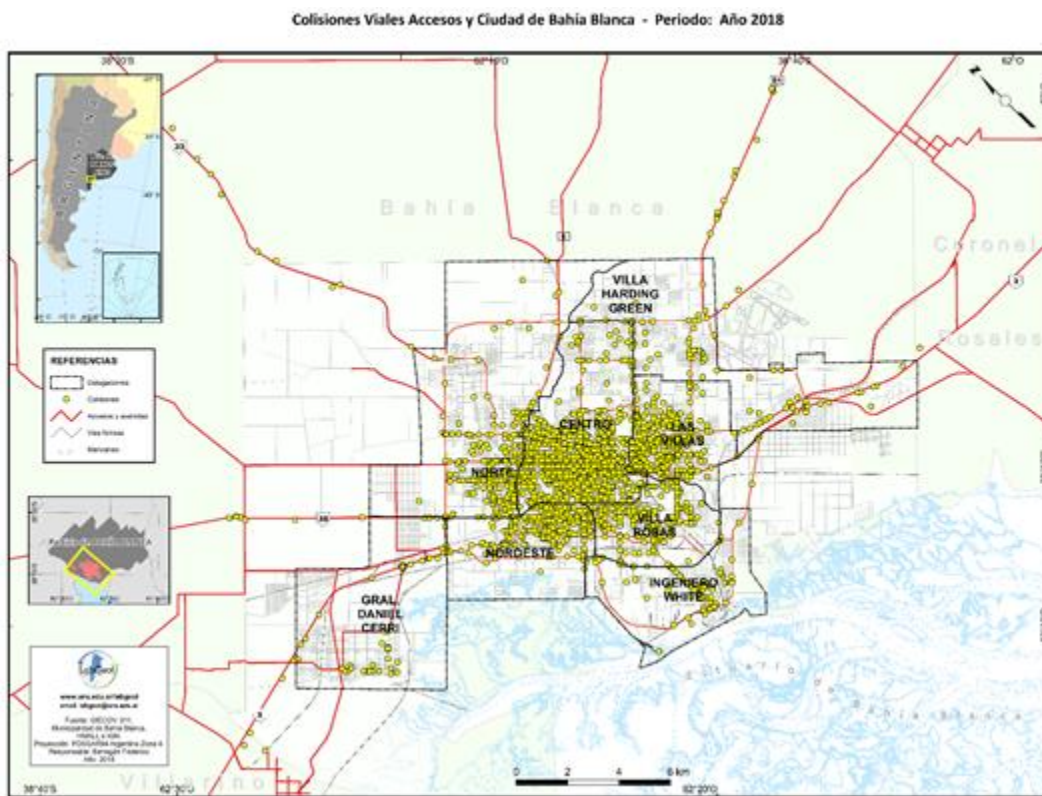
MES	2015		2016		2017		2018	
	Nº DE CV	%	Nº DE CV	%	Nº DE CV	%	Nº DE CV	%
ENERO	242	8,21%	223	7,30%	203	7,24%	193	7,21%
FEBRERO	241	8,17%	240	7,86%	209	7,46%	180	6,72%
MARZO	251	8,51%	237	7,76%	244	8,70%	244	9,11%
ABRIL	243	8,24%	241	7,89%	219	7,81%	266	9,93%
MAYO	235	7,97%	244	7,99%	240	8,56%	239	8,92%
JUNIO	271	9,19%	260	8,52%	234	8,35%	225	8,40%
JULIO	214	7,26%	255	8,35%	219	7,81%	230	8,59%
AGOSTO	212	7,19%	258	8,45%	269	9,60%	235	8,78%
SEPTIEMBRE	262	8,88%	259	8,48%	252	8,99%	213	7,95%
OCTUBRE	240	8,14%	253	8,29%	245	8,74%	217	8,10%
NOVIEMBRE	249	8,44%	275	9,01%	216	7,71%	206	7,69%
DICIEMBRE	289	9,80%	308	10,09%	264	9,42%	231	8,63%
TOTAL	2949	100%	3053	100 %	2803	100%	2679	100%

VI. Colisiones viales según ubicación geográfica

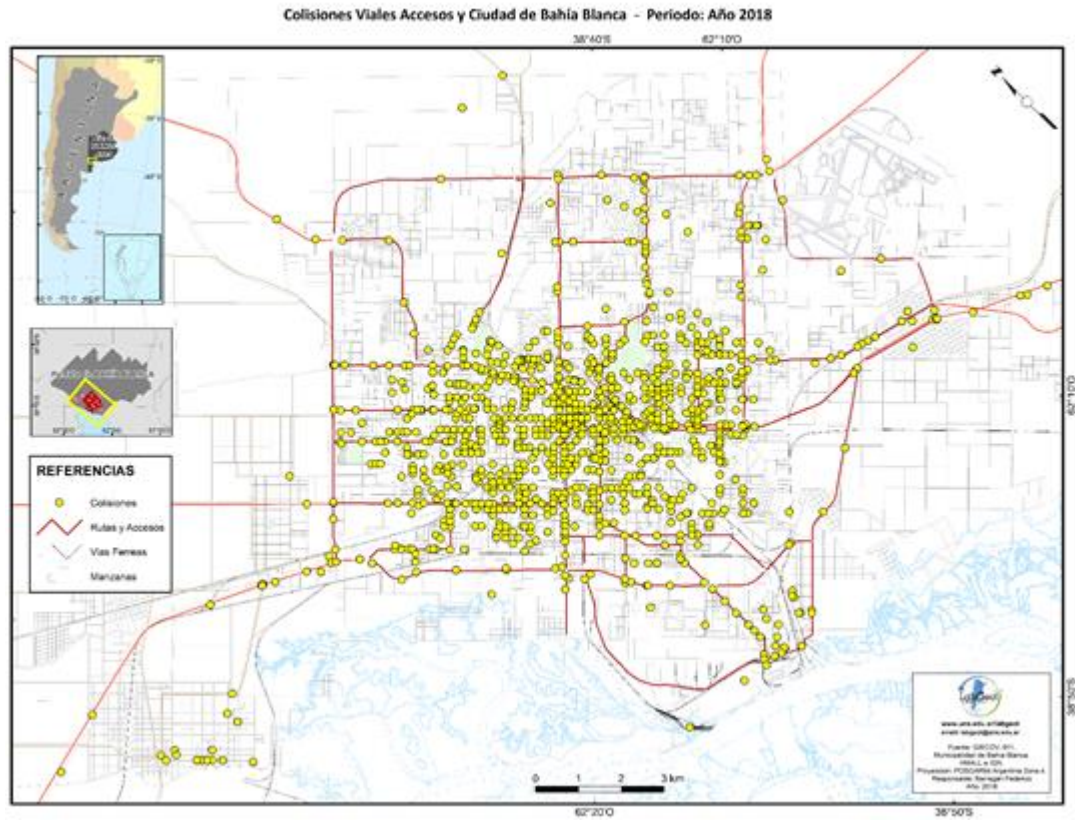
- El análisis de la distribución espacial de las colisiones (Mapa 1) arrojó una distribución concentrada en la parte centro sur de la ciudad. En cuanto a las delegaciones resaltan el sector Sur sureste de la delegación Centro, el Oeste de la delegación Las Villas, sector Sur sureste de la delegación Norte, el sector Noreste de la delegación Noroeste, una distribución Norote en la delegación Villa Rosas y una disposición Sur en la delegación Cerri. El resto de sectores dentro del anillo de circunvalación presentó colisiones en arterias principales e intersecciones puntuales.
- Las rutas Provincial 51, Nacional 3 Norte y Sur, 35 y 33 tuvieron mayor cantidad de colisiones que el resto de la red vial convergente al anillo de circunvalación, manteniéndose la situación de otros periodos.
- Las delegaciones Centro, Noroeste, Norte, Las Villas, y Villa Rosas tuvieron áreas con gran cantidad de registros centrados en las áreas que corresponden a servicios y comercios.
 - Norte: Presentaron mayor cantidad de siniestros las arterias Av. Além, Florida, Don Bosco, Zellarrayan, Vieytes, Castelli y Terrada
 - Centro: Corrientes, Av. Urquiza, 12 de Octubre, Garay, Brandsen - Undiano, Av. Além, Cordoba, San Martin – Zelarrayan, Sarmiento – Moreno, Estomba – Chiclana, Mitre – Soler, Av Colon, Rondeau, Vieytes, Terrada y Güemes – Saavedra.
 - Noroeste: Presentaron mayor cantidad de siniestros las arterias: Pampa Central, Charlone, Islas Malvinas, Don Bosco, Pacifico, Libano, 17 de Mayo y Nicolas Pirez.
 - Villa Rosas: Thompson, Ecuador, Unidano, Cnel. Vidal, Esmeralda, Cap. Brickman, Av. Gral. Arias, Villarino y James Harris.
 - Las Villas: Remedios de Escalada, Washington, Misioneros, Mariano Necochea, Parera, Baoboa, Castelar, Justo Bermudez, Socrates, Manuel Lainez y D'orbigny.
 - Ingeniero White: Santiago Dasso, Jose Carrega, Dionosio Brihuega y Velez Sarsfield.
 - Gral. Daniel Cerri: Sarmiento y Francisco de Gurruchaga – Juan Jose Passo.

- Respecto al anillo de circunvalación (Mapa 2), fueron las rotondas y cruces de rutas y accesos los espacios con mayor presencia de colisiones. Este semestre hubo una marcada preponderancia de las rotondas El triángulo, Grümbein. En menor medida la rotonda Camino parque sesquicentenario y Av. Santiago Dasso, Av. Fortin Caruhe y Charlone, Av. Enrique Rodo y Pedro Pico. Continúan con diferente grado de conflictividad en el sector de rotonda Don Bosco -Ruta 35, “El Cholo” y el acceso a General Daniel Cerri.

Mapa 1



Mapa 2



VII. Intersecciones con mayor frecuencia de colisiones viales para 2018 y su relación con años precedentes

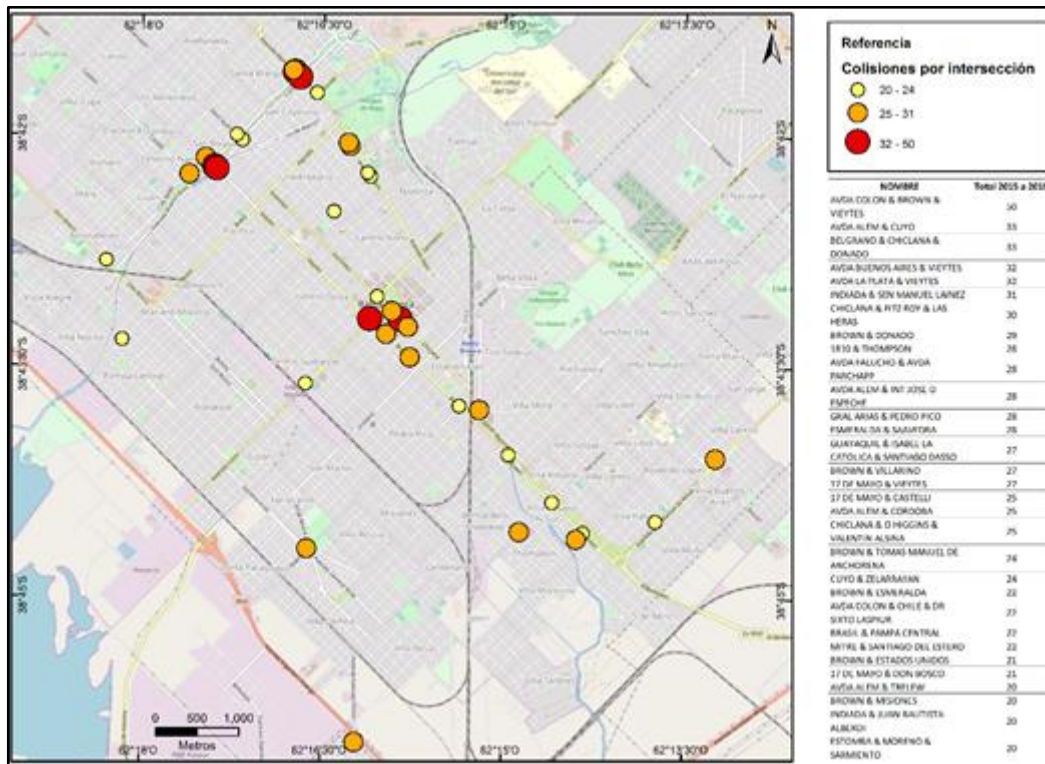
Esquinas con más colisiones en 2018		N° de siniestros para la misma intersección en los años:		
		2017	2016	2015
1810 & THOMPSON	13	6	3	6
AVDA COLON & BROWN & VIEYTES	12	14	17	7

17 DE MAYO & CASTELLI	11	4	4	6
AVDA ALEM & CORDOBA	11	4	5	5
AVDA ALEM & CUYO	11	4	5	5
AVDA BUENOS AIRES & VIEYTES	10	5	6	9
AVDA FALUCHO & AVDA PARCHAPP	10	5	6	9
AVDA LA PLATA & VIEYTES	10	0	7	1
AVDA ALEM & INT JOSE D ESPECHE	8	4	9	5
BROWN & DONADO	8	10	7	4
INDIADA & SEN MANUEL LAINEZ	8	0	5	2
GUAYAQUIL & ISABEL LA CATOLICA & SANTIAGO DASSO	8	14	3	3
14 DE JULIO & BALBOA	7	8	7	8
BROWN & TOMAS MANUEL DE ANCHORENA	7	11	4	3
BROWN & VILLARINO	7	1	1	3
CNEL CHARLONE & VIEYTES	7	0	1	2

GRAL ARIAS & PEDRO PICO	7	10	7	3
INT EDUARDO GONZALEZ & ZELARRAYAN	7	3	5	2
JORGE NEWBERY & TRES SARGENTOS	7	3	8	11
BELGRANO & CHICLANA & DONADO	7	3	1	2

VIII.Densidad de colisiones viales y relación con esquinas semaforizadas

- A partir del análisis del mapa de densidad de colisiones viales y semáforos, se observó que la relación espacial entre semáforos y colisiones no es excluyente. La presencia de los mismos no pareció influir, al menos en forma total en el área de estudio, en la disminución de los siniestros.
- Se mantiene la concentración de colisiones viales en las intersecciones que conectan la periferia con el centro de Bahía Blanca así como las esquinas semaforizadas. En sectores de la periferia las intersecciones con un importante flujo vehicular tuvieron también índices altos de concentración de colisiones, independientemente de su semaforización.
- Todas las intersecciones semaforizadas del área central -en especial los ejes Vieytes, Soler, Mitre, Don Bosco, Colón, Brown, Chiclana, Alem y Undiano, Sarmiento – Moreno, Pedro Pico y calles principales de la periferia fueron escenario de colisiones principalmente sobre los ejes 17 de Mayo y Pacifico, Don Bosco, Castelli, Guemes, Zelarrayan, Pampa Central y Mendoza. El Resero, Av. Buenos Aires, Av. La Plata, Av. Alem, Brasil, 1ro de Marzo, Cordoba, Av. Colón, Humboldt, Lainez, Pampa Central, Juan Molina, Zapiola, Thompson, Corrientes, Dorrego, Necochea, 1810 y en especial el ingreso Brown-Drago desde la rotonda de la RN3 e Indiada.



Intersección	2015	2016	2017	2018	Total
AVDA COLON & BROWN & VIEYTES	7	17	14	12	50
AVDA ALEM & CUYO	11	6	5	11	33
BELGRANO & CHICLANA & DONADO	5	11	10	7	33
AVDA BUENOS AIRES & VIEYTES	5	7	10	10	32
AVDA LA PLATA & VIEYTES	5	7	10	10	32
INDIADA & SEN MANUEL LAINEZ	8	7	8	8	31

CHICLANA & FITZ ROY & LAS HERAS	6	9	9	6	30
BROWN & DONADO	5	3	13	8	29
1810 & THOMPSON	6	3	6	13	28
AVDA ALEM & INT JOSE D ESPECHE	10	5	5	8	28
AVDA FALUCHO & AVDA PARCHAPP	5	9	4	10	28
ESMERALDA & SAAVEDRA	4	12	6	6	28
GRAL ARIAS & PEDRO PICO	10	8	3	7	28
17 DE MAYO & VIEYTES	10	6	9	2	27
BROWN & VILLARINO	3	7	10	7	27
GUAYAQUIL & ISABEL LA CATOLICA & SANTIAGO DASSO	3	5	11	8	27
17 DE MAYO & CASTELLI	6	4	4	11	25
AVDA ALEM & CORDOBA	5	5	4	11	25
CHICLANA & O HIGGINS & VALENTIN ALSINA	8	7	4	6	25
BROWN & TOMAS MANUEL DE ANCHORENA	5	1	11	7	24
CUYO & ZELARRAYAN	6	9	6	3	24

En el mapa precedente quedan representadas, con círculos de diferente dimensión y de amarillo a rojo según cantidad, las intersecciones con mayor cantidad de colisiones acumuladas en los últimos 4 años. Lidera con 50 colisiones registradas la intersección comprendida por las calles Av. Colón, Brown y Vieytes, en segundo lugar encontramos Av Alem y Cuyo y Belgrano, Chiclana y Donado con 33 siniestros y luego Av. Buenos Aires y Vieytes, Av. La Plata y Vieytes con 32 colisiones.

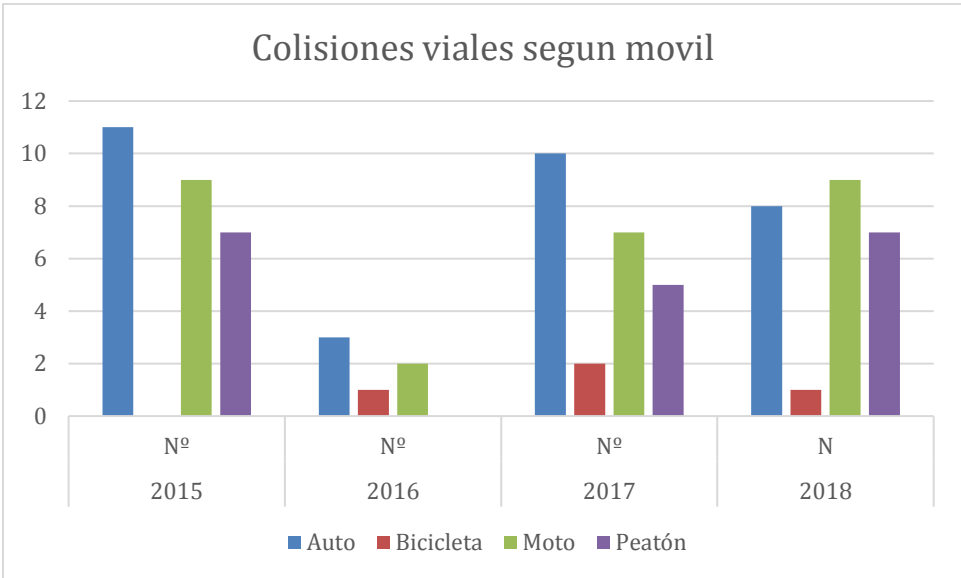
d. Decesos

I. Tasa de mortalidad

8,06 cada 100 mil habitantes

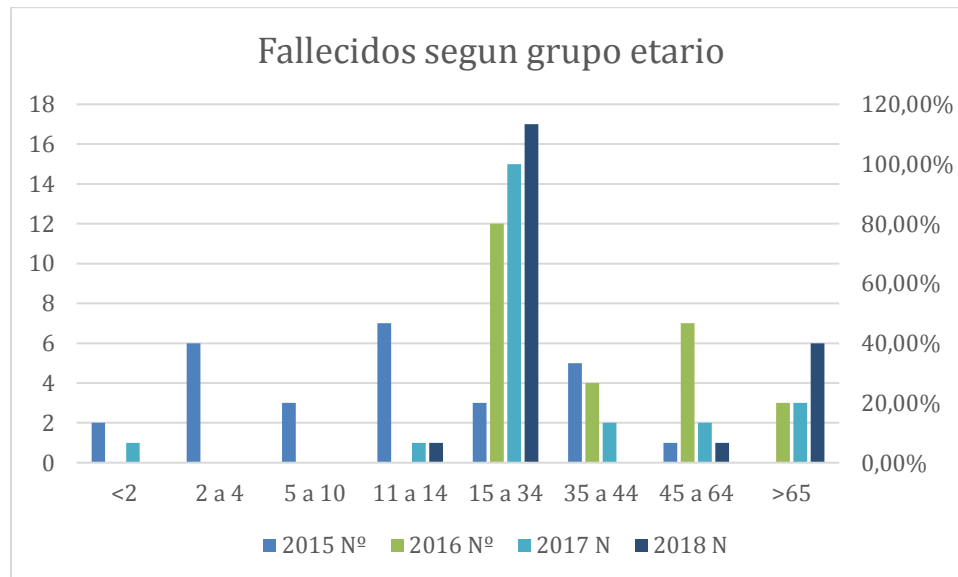
II. Mortalidad según móvil

MÓVIL	2015		2016		2017		2018	
	Nº	%	Nº	%	Nº	%	N	%
Auto	11	42,31%	3	11,11%	10	41,67%	8	32,00%
Bicicleta	0	0,00%	1	3,70%	2	8,33%	1	4,00%
Moto	9	34,62%	2	7,41%	7	29,17%	9	36,00%
Peatón	7	26,92%	0	0,00%	5	20,83%	7	28,00%
TOTAL	27	103,85%	26	22,22%	24	100,00%	25	100,00%



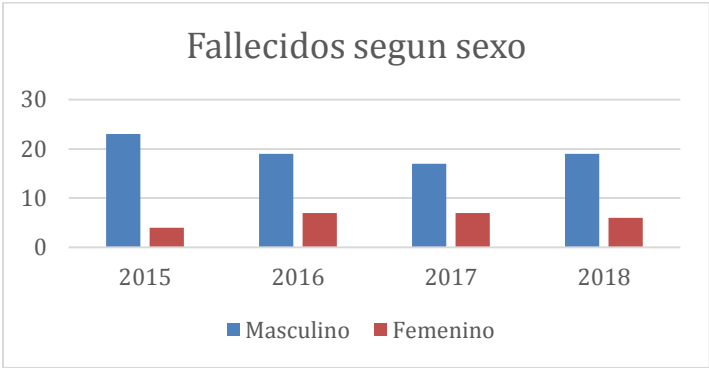
III. Mortalidad según grupo etario

	2015		2016		2017		2018	
	Nº	%	Nº	%	N	%	N	%
<2	2	7,41%	0	0,00%	1	4,17%	0	0,00%
2 a 4	6	22,22%	0	0,00%	0	0,00%	0	0,00%
5 a 10	3	11,11%	0	0,00%	0	0,00%	0	0,00%
11 a 14	7	25,93%	0	0,00%	1	4,17%	1	4,00%
15 a 34	3	11,11%	12	46,15%	15	62,50%	17	68,00%
35 a 44	5	18,52%	4	15,38%	2	8,33%	0	0,00%
45 a 64	1	3,70%	7	26,92%	2	8,33%	1	4,00%
>65	0	0,00%	3	11,54%	3	12,50%	6	24,00%
TOTAL	27	100,00%	26	100,00%	24	1700,00%	25	100,00%



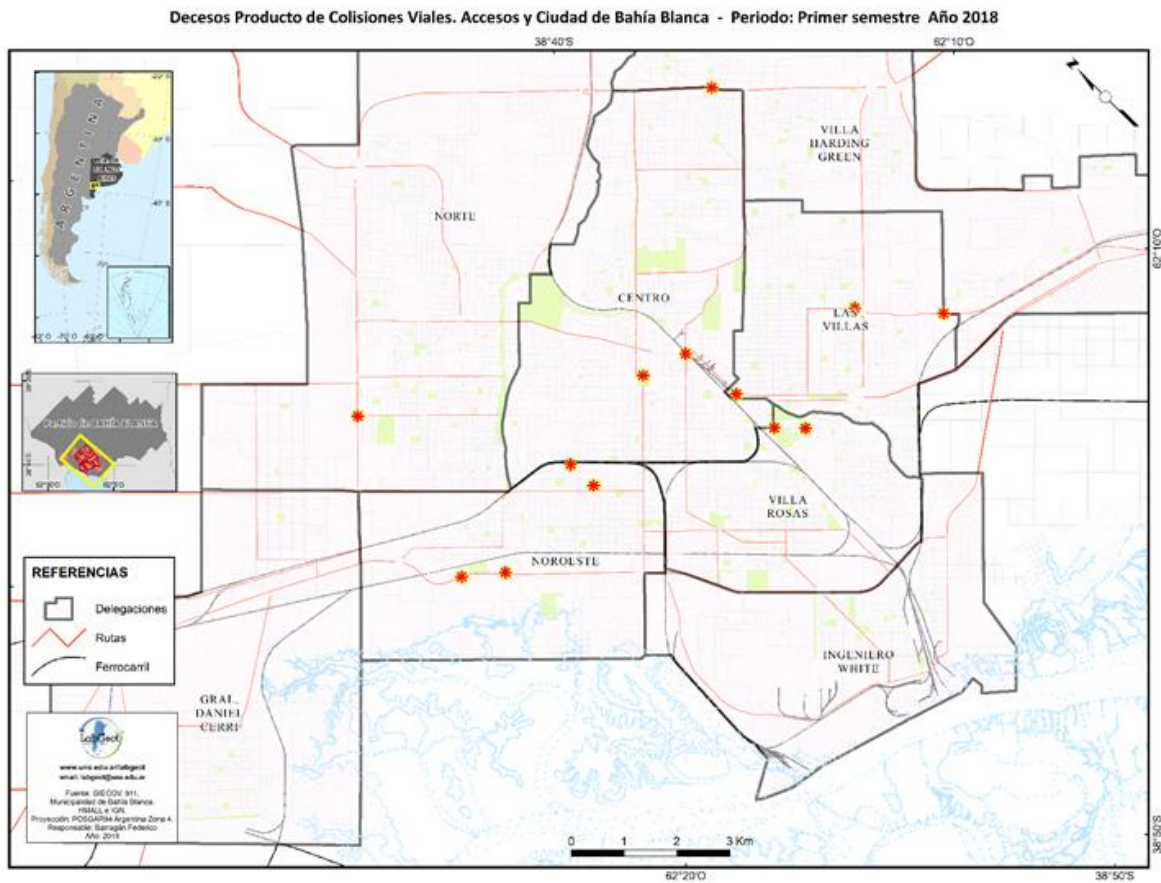
IV. Mortalidad según sexo

	2015	2016	2017	2018
Masculino	23	19	17	19
Femenino	4	7	7	6
Total	27	26	24	25



V. Geolocalización de siniestros con fallecidos

El análisis de las 25 víctimas fatales para el año 2018 mostró una distribución de cuatro decesos en la delegación Noroeste, 3 en Villa Rosas, tres en Las Villas, dos en la delegación Centro, uno en la Norte y uno en Villa Harding Green. Mientras que siete se dieron en la ruta correspondientes al partido de Bahía Blanca y los cuatro restantes en el Hospital, por lo que no aparecen representados en el mapa.



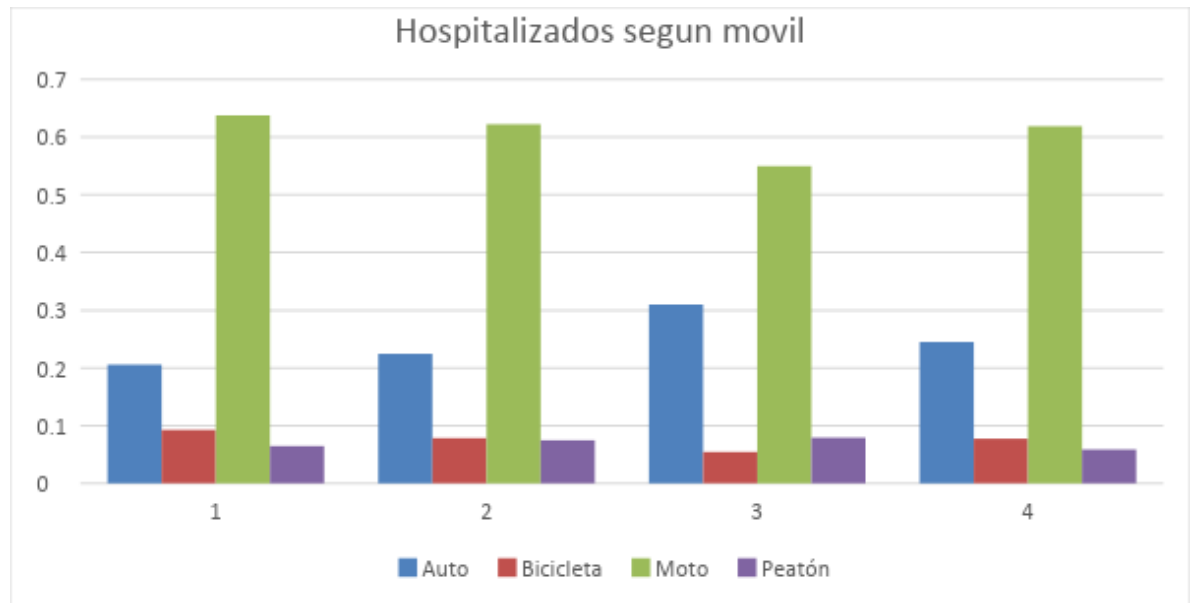
c. Hospitalizaciones

I. Índices de impacto:

Año	Índice de severidad	Índice de gravedad	Índice de complicaciones
	cantidad de hospitalizados/cantidad de siniestros x 100	cantidad de internados/cantidad de siniestros	cantidad de internados/cantidad de hospitalizados
2015	35,3	4,48	12,6679463
2016	35,1	4,85	13,8059701
2017	37,4	9,78	26,1201144
2018	43,9	13,81	31,4358539

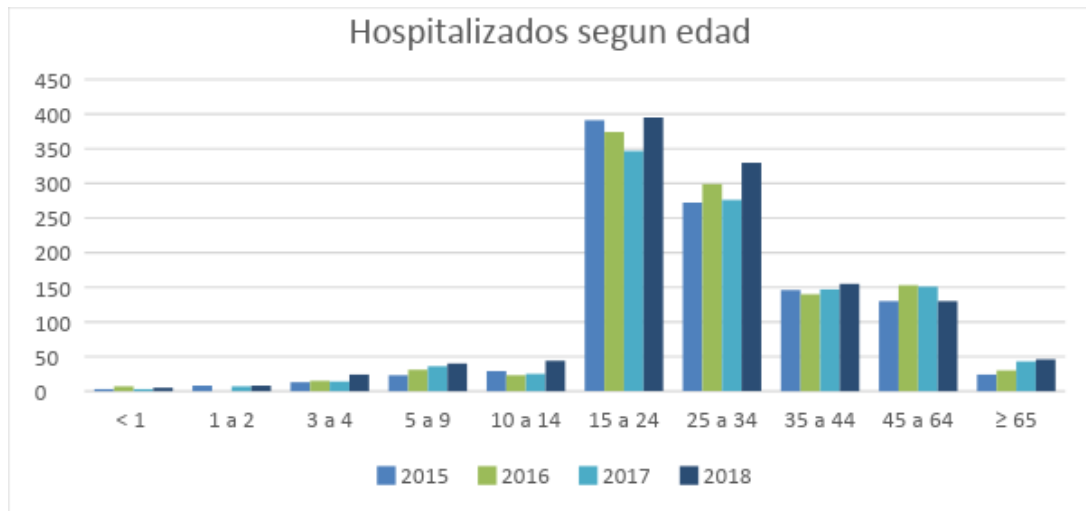
II. Total de víctimas hospitalizadas por móvil involucrado

MÓVIL	2015		2016		2017		2018	
	N	%	N°	%	N°	%	N°	%
Auto	213	21%	241	22,48%	325	30,98%	288	24,47%
Bicicleta	96	9%	84	7,84%	57	5,43%	91	7,73%
Moto	661	64%	667	62,22%	577	55,00%	729	61,94%
Peatón	67	6%	80	7,46%	83	7,91%	69	5,86%
TOTAL	1037	100%	1072	100,00%	1049	100,00%	1177	100,00%



III.Victimas hospitalizadas según franja etaria

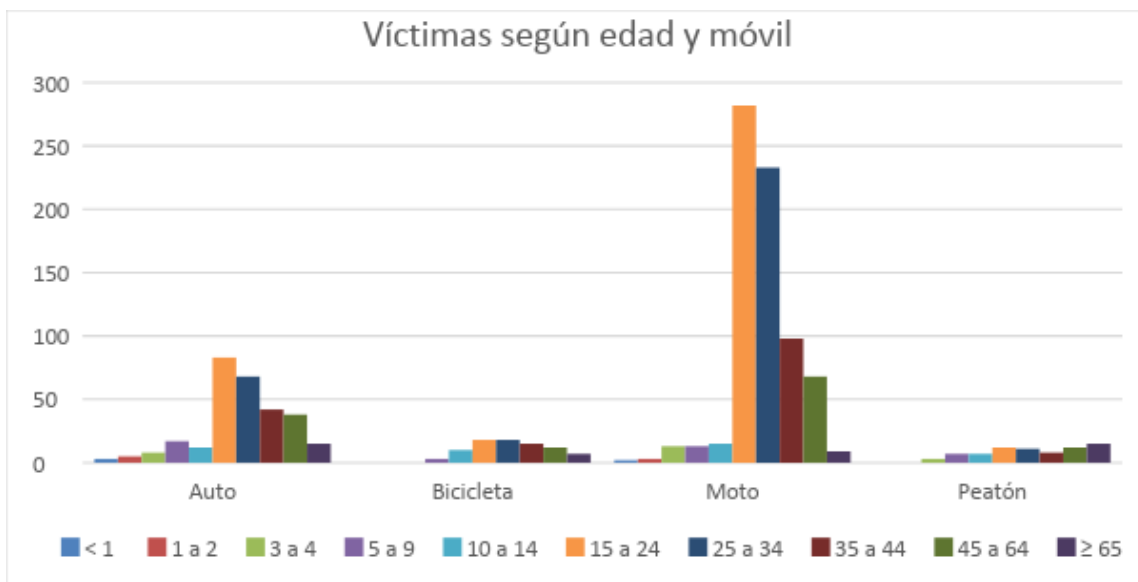
	2015		2016		2017		2018	
	Nº	%	Nº	%	Nº	%	Nº	%
< 1	3	0,29%	7	0,65%	3	0,29%	5	0,45%
1 a 2	8	0,77%	0	0,00%	7	0,67%	8	0,72%
3 a 4	13	1,25%	15	1,40%	14	1,33%	24	2,16%
5 a 9	23	2,21%	31	2,89%	36	3,43%	40	3,60%
10 a 14	29	2,78%	23	2,15%	25	2,38%	44	3,96%
15 a 24	391	37,52%	374	34,89%	347	33,08%	395	35,55%
25 a 34	272	26,10%	299	27,89%	276	26,31%	330	29,70%
35 a 44	146	14,01%	140	13,06%	147	14,01%	155	13,95%
45 a 64	130	12,48%	153	14,27%	151	14,39%	130	11,70%
≥ 65	24	2,30%	30	2,80%	43	4,10%	46	4,14%
Otros	3	0,29%		0,00%	0	0,00%	0	0,00%
TOTAL	1042	100,00%	1072	100,00%	1049	100,00%	1177	105,94%



IV. Víctimas hospitalizadas según franja etaria y móvil involucrado

2018								
	< 1	%	1 a 2	%	3 a 4	%	5 a 9	%
Auto	3	60%	5	62,50%	8	33,33%	17	43%
Bicicleta	0	0%	0	0,00%	0	0,00%	3	8%
Moto	2	40%	3	37,50%	13	54,17%	13	33%
Peatón	0	0%	0	0,00%	3	12,50%	7	18%
Total	5	100%	8	100%	24	100%	40	100%
	10 a 14	%	15 a 24	%	25 a 34	%	35 a 44	%
Auto	12	27,27%	83	21,01%	68	21%	42	27%
Bicicleta	10	22,73%	18	4,56%	18	5%	15	10%
Moto	15	34,09%	282	71,39%	233	71%	98	63%
Peatón	7	15,91%	12	3,04%	11	3%	8	5%
Total	44	100%	395	100%	330	100%	155	100%
	45 a 64	%	≥ 65	%	Total	%		
Auto	38	29%	15	32,61%	288	24,47%		

Bicicleta	12	9%	7	15,22%	91	7,73%
Moto	68	52%	9	19,57%	729	61,94%
Peatón	12	9%	15	32,61%	69	5,86%
Total	130	100%	46	100%	1177	100%



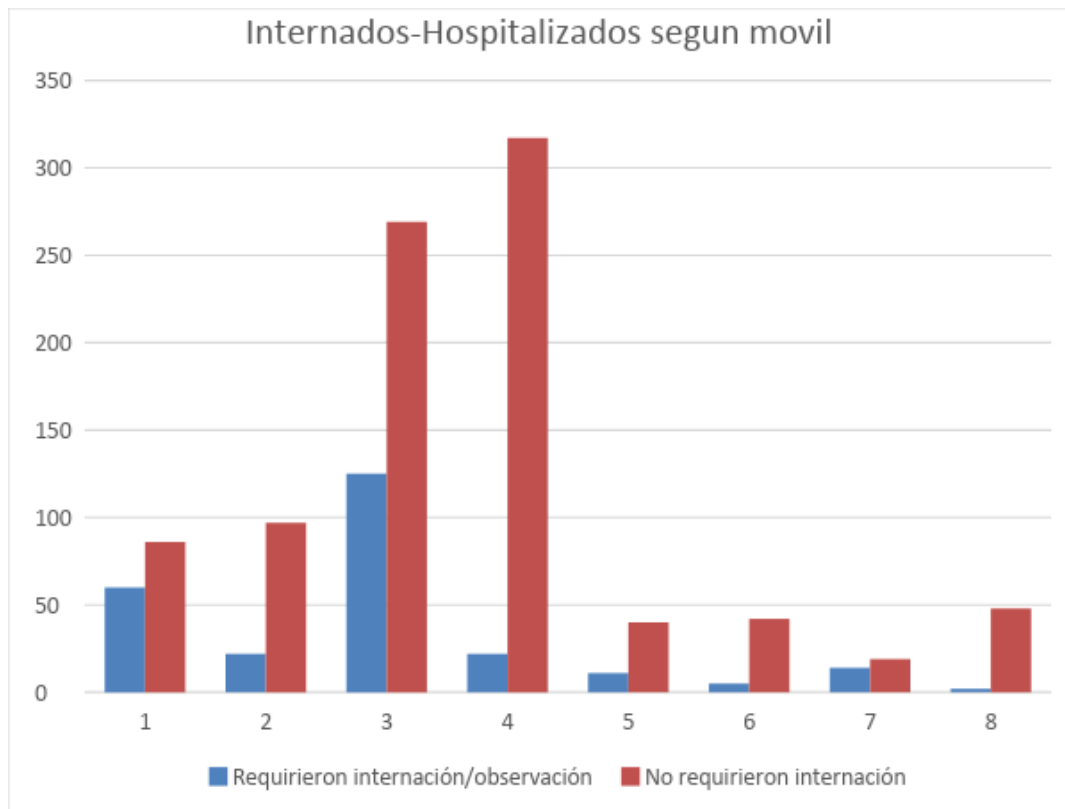
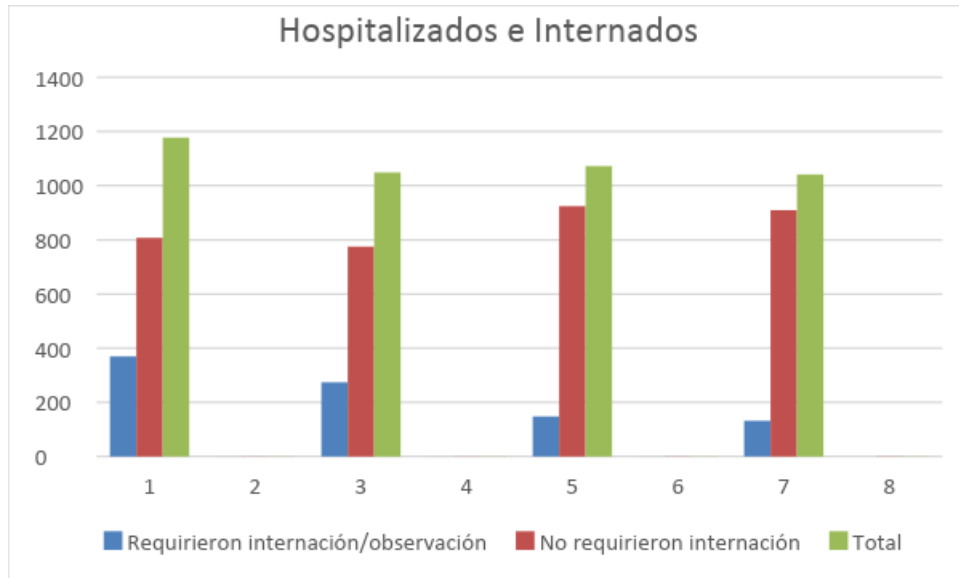
VII. Víctimas hospitalizadas según sexo

	2015		2018	
Masculino	690	66,02	768	65%
Femenino	355	33,97	409	35%
Total	1045		1177	100%

V. Proporción de víctimas hospitalizadas requieren internación total y según móvil

Internación	Auto				Moto				Peatón			
	2015	2016	2017	2018	2015	2016	2017	2018	2015	2016	2017	2018
Si	37	48	110	111	67	77	116	220	6	8	27	27
No	199	193	226	177	625	590	452	509	75	72	42	42
Proporción	18,59%	24,87%	48,67%	62,71%	10,72%	13,05%	25,66%	43,22%	8,00%	11,11%	64,29%	64,29%
Total	236	241	336	288	692	667	568	729	81	80	69	69

	Total							
	2018		2017		2016		2015	
Requirieron internación/observación	370	31,44%	274	26,12%	148	20,70%	132	11,01%
No requirieron internación	807	68,56%	775	73,88%	924	86,19%	910	88,99%
Total	1177	100,00%	1049	100,00%	1072	100,00%	1042	100,00%



G.I.E.CO.V.

G.I.E.CO.V.

Grupo Interdisciplinario para el Estudio de las Colisiones Viales.
G.I.E.CO.V

psilberman@uns.edu.ar

Bahía Blanca - Buenos Aires - Argentina